



2024 Mancomunidad de Municipios Siberia

MEMORIA- RESUMEN DE ACTIVIDADES



CONTENIDOS



03

LOCALIZACIÓN

04

SERVICIOS

05

ORGANIGRAMA

06

MEMORIA DE
ACTIVIDADES 2023

07

ATENCIÓN SOCIAL BÁSICA

10

PROGRAMA FAMILIA

12

PREVENCIÓN CON FAMILIAS
Y MENORES EN RIESGO

14

PROGRAMA PREVENCIÓN
CONDUCTAS ADICTIVAS

16

IGUALDAD Y VIOLENCIA DE GÉNERO

19

GESTIÓN CULTURAL

21

DINAMIZACIÓN DEPORTIVA

24

PROGRAMA CIUDADES
SALUDABLES Y SOSTENIBLES

28

URBANISMO

30

PARQUE MAQUINARIA

32

RESIDUOS SÓLIDOS

33

OFICINA DE CONSUMO

35

OTROS PROGRAMAS Y
SERVICIOS

Mancomunidad de Municipios Siberia

LOCALIZACIÓN

La Mancomunidad de Municipios Siberia, se encuentra al Noreste de la provincia de Badajoz (Comunidad Autónoma de Extremadura), limita con la Mancomunidad de La Serena, y con la Mancomunidad de Cíjara, así como con la provincia de Ciudad Real (Baterno y Tamurejo) y con la provincia de Cáceres (Talarrubias).

La Mancomunidad de Municipios Siberia está integrada por los Municipios de Baterno, Casas de Don Pedro, Esparragosa de Lares, Garbayuela, Garlitos, Puebla de Alcocer, Risco, Sancti-Spíritus, Siruela, Talarrubias y Tamurejo, con una población total de 10.220 habitantes y una extensión de 1.711,71 km² lo que representa un 7,9% de territorio de la provincia de Badajoz.

Hoy día la Siberia es una de las más importantes reservas de Extremadura en lo concerniente a paisajes agrestes, boscosos y húmedos, acogiendo además las mayores superficies de lagos interiores de la región, además de una rica flora y fauna. Es una amplia zona de ricos pastos y cruzada por el Guadiana y el Zújar. Sus aguas las recogen estos dos amplios ríos y sus afluentes y subafluentes entre los que destacan el río Esteras, el Guadalemar y el Siruela. Destacan en su hidrografía sus grandes pantanos (Embalses de García de Sola, Orellana, La Serena y Zújar) que embalsan una enorme cantidad de agua y cubren una buena parte de su suelo con los gigantescos lagos interiores que forman.



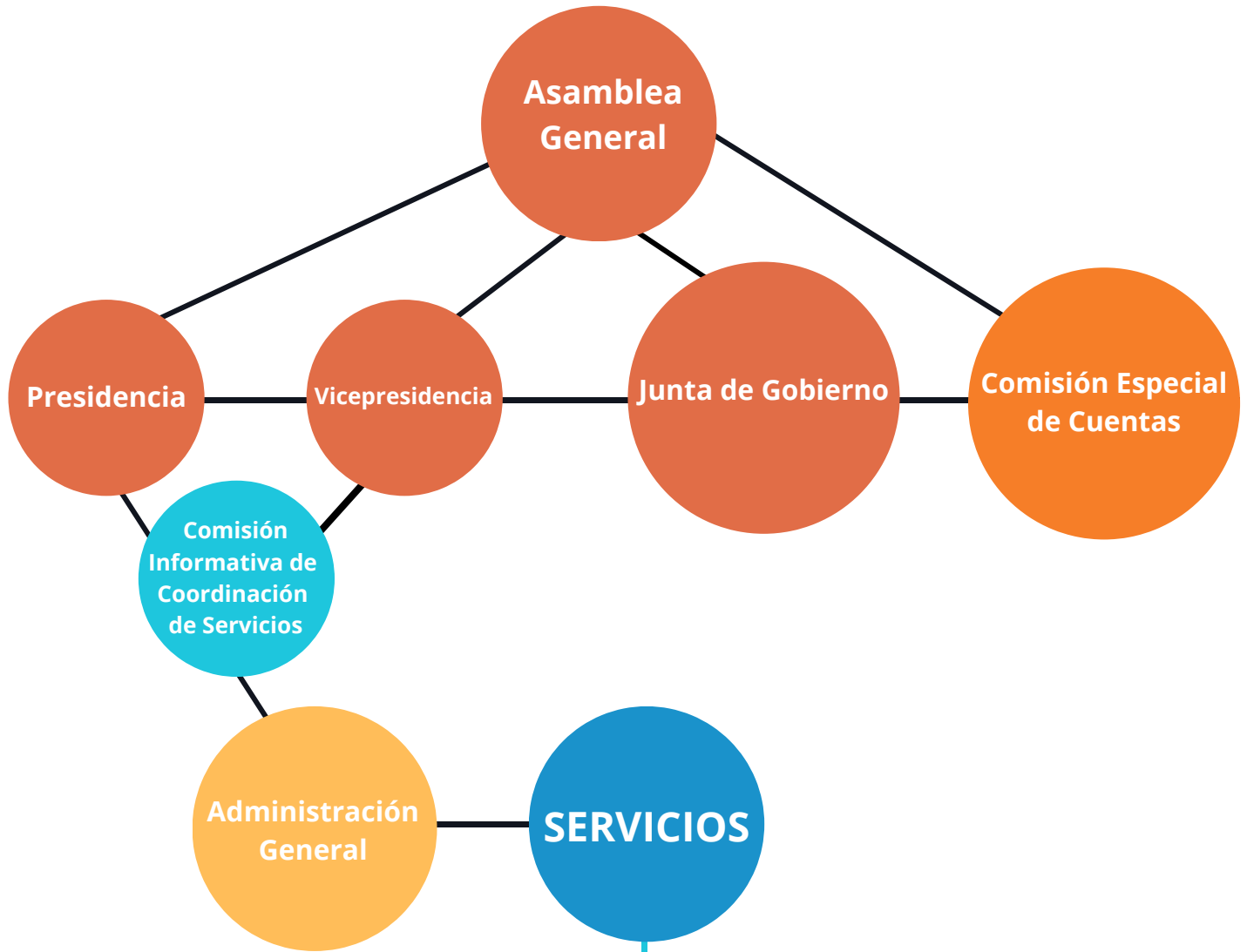
SERVICIOS

Desde enero de 1997 cuando los municipios de Baterno, Esparragosa de Lares, Garbayuela, Garlitos, Puebla de Alcocer, Risco, Sancti-Spíritus, Siruela, Talarrubias y Tamurejo constituyen la Mancomunidad de Municipios "Siberia I", para la gestión de los Servicios Sociales y la Gestión de actividades deportivas y culturales, a la actual Mancomunidad Siberia no solo han pasado 27 años, si no que se ha ido modificando sus estatutos para la incorporación de servicios existentes en el ámbito de otras mancomunidades que han desaparecido y creando otros nuevos.

En la actualidad los servicios que presta la Mancomunidad Siberia son:

- a) Abastecimiento domiciliario de agua potable y/o depuración, saneamiento, vertidos y tratamiento de aguas residuales.
 - Abastecimiento Domiciliario de Agua Potable. (Gestión Indirecta)
- b) Recogida y tratamiento de residuos sólidos urbanos y/o protección del medio ambiente.
 - Recogida de Residuos Sólidos Urbanos. (Gestión Directa)
 - Programa de Ciudades Saludables y Sostenibles (Gestión Directa)
- c) Servicios Sociales.
 - Servicios Social de Atención Social Básica SSASB. (Gestión Directa)
 - Programa de Familia. (Gestión Directa)
 - Prevención de Prevención de Conductas Adictivas. (Gestión Directa)
 - Programa de Prevención con familias y Menores en riesgo PROPREFAME (Gestión Directa)
- d) Gestión de actividades deportivas, culturales, y/o de información a consumidores y usuarios.
 - Servicio de Dinamización Deportiva. (Gestión Directa)
 - Gestión Cultural. (Gestión Directa)
- e) Mantenimiento y conservación de vías y caminos públicos y parque de maquinaria para dichas finalidades.
 - Parque de Maquinaria y arreglo de caminos. (Gestión Directa)
- f) Fomento del desarrollo local, económico, promoción de empleo y de la formación e Igualdad.
 - Oficina de Igualdad y de Violencia de Género. (Gestión Directa).
 - Desarrollo Rural. (Gestión Directa)
 - Oficina de Gestión Urbanística (Gestión Indirecta).
 - Programa Escuela Profesional. (Gestión Directa)
 - Programas de Aprendizaje a lo largo de la Vida (Gestión Directa).
 - Programas de Formación Básica (Gestión Directa).
 - Oficina de Consumo (Gestión Indirecta)

ORGANIGRAMA





**MEMORIA DE
ACTIVIDADES
2024**

SERVICIO SOCIAL DE ATENCIÓN SOCIAL BÁSICA (SSASB)



El SSASB constituye la estructura básica y el primer nivel de atención del Sistema Público de Servicios Sociales. De titularidad pública y gestión directa, estarán referidos a un territorio y una población determinada, con una ratio de un trabajador o trabajadora social por cada 3.000 habitantes, ofreciendo una atención de carácter universal y global a las necesidades sociales, y garantizando una adecuada atención social.

El Servicio Social de Atención Social Básica de la Mancomunidad de Municipios Siberia está formado por cuatro Trabajadoras Sociales que semanalmente prestan servicio en los Ayuntamientos de los 11 municipios que conforman dicha Mancomunidad (Ámbito de actuación Baterno, Casas de Don Pedro, Risco, Esparragosa de Lares, Garbayuela, Garlitos, Puebla de Alcocer, Sancti Spíritus, Siruela, Talarrubias y Tamurejo).

Ofrecen una atención de carácter universal y global a las necesidades sociales garantizando una adecuada atención a toda la población, debido a que cualquier individuo, grupo y/o colectivo es susceptible de ser usuario/a de servicios sociales, garantizando el principio de igualdad en todo el territorio.

Se realiza, además, un trabajo en equipo multidisciplinar con los distintos servicios de la Mancomunidad, Oficina de Igualdad y Violencia de Género, Programa de Atención a las Familias, PROPREFAME, Programa de Atención a la Drogodependencia; así como un trabajo colaborativo con Centros de Salud, Institutos, Colegios, etc.

FUNCIONES



a) Ofrecer información, orientación y asesoramiento social a las personas, familias y grupos sociales en relación a las prestaciones de servicios sociales.

b) Acometer actuaciones preventivas a nivel individual, grupal y/o comunitario, actuando sobre factores de riesgo que generan las necesidades sociales.

c) Detectar, valorar, diagnosticar situaciones de necesidad personal y/o familiar, así como elaborar el plan de atención social al efecto.

d) Organizar, gestionar, coordinar y evaluar las prestaciones que el catálogo del Sistema Público de Servicios Sociales les atribuye, así como colaborar con los servicios sociales de atención especializada en la forma que se determine reglamentariamente.

e) Poner en conocimiento de la autoridad judicial o administrativa competente, las situaciones personales de aquellas personas usuarias de los servicios sociales, cuya actividad o conducta represente graves riesgos, previsibles o inminentes, para su integridad física o de las otras personas, pudiendo proponer a la autoridad competente la limitación cautelar de

su capacidad, en los supuestos previstos legalmente. Para ello se llevarán a cabo las medidas de coordinación que fueran necesarias con aquellas Administraciones Públicas con competencias relacionadas con la actividad o conducta de estas personas.

f) Colaborar con las unidades y órganos de la administración de la Comunidad Autónoma en el ejercicio de las funciones de autorización, acreditación e inspección en materia de servicios sociales.

g) Coordinar y complementar las intervenciones con las prestaciones que ofrece el sistema público, así como los que ofrecen otros sistemas de protección social, en especial, el sistema sanitario, promoviendo y desarrollando la coordinación socio sanitaria.

h) Participar en los órganos que, en materia de servicios sociales, así como en otras materias como la salud, la educación, la vivienda y el empleo, se creen en su ámbito territorial, conforme se determine reglamentariamente.



GESTIONES 2024 DESARROLLADAS POR EL SSASB:

RESUMEN DE ACTUACIONES:

ACTUACIONES	M	H	T
a) Información , Valoración y Orientación:			
- Número total de personas usuarias atendidas	2.348	1.788	4.136
- Número total de unidades familiares atendidas			210
- Número total de planes de atención social elaborados			32
- Número total de atenciones realizadas			502
b) Acompañamiento social en situaciones de exclusión social	75	34	109
c) Otras prestaciones del servicio Social de Atención Social Básica:			
- Ayuda a Domicilio número total de usuarios atendidos:			160
- Alojamiento alternativo	44	48	92

PRINCIPALES PRESTACIONES SOCIALES GESTIONADAS:

- Gestión de información y tramitación de las Ayudas para el pago de los Suministros Mínimos Vitales, de la subvención de la Junta de Extremadura concedida a los Ayuntamientos
- Tramitación de las Ayudas de Apoyo Social para Contingencias también concedidas a nuestros Ayuntamientos.
- Realización de la Memorias Anual 2024 de los SSASB, solicitada por la Consejería de Salud y Servicios Sociales.
- Participación en las Mesas Locales de Coordinación de Violencia de Género, organizadas por la Oficina de Igualdad de la Mancomunidad.
- Tramitación de solicitudes para los Programa de Termalismo y Turismo Social del IMSERSO.
- Tramitación de todas las prestaciones y recursos del sistema público como Ley de Dependencia, Teleasistencia, Tarjeta de Transporte Subvencionado de la Junta de Extremadura, Renta Extremeña Garantizada, Ingreso Mínimo Vital y otras prestaciones de la Seguridad Social como Jubilación, Incapacidad, Viudedad, etc.
- Tramitación, gestión, supervisión y justificación de Ingresos en Residencia, Ayuda a Domicilio, Centro de Día, Comida a Domicilio.
- Gestión y tramitación de las Tarjetas Monedero de la Cruz Roja.
- Colaboración en las gestiones de información, recogida de datos y elaboración de listado de personas beneficiarias del Programa de Teleatención Domiciliaria en aquellos municipios en los que se les ha concedido dicho PCEM.
- Coordinación con el resto de Los programas de la Mancomunidad Siberia. Se realiza, además, un trabajo en equipo multidisciplinar con los distintos servicios de la Mancomunidad, Oficina de Igualdad y Violencia de Género, Programa de Atención a las Familias, PROPREFAME, Programa de Atención a la Drogodependencia; así como un trabajo colaborativo con Centros de Salud, Institutos, Colegios, etc.



PROGRAMA DE ATENCIÓN A LAS FAMILIAS



PROGRAMA DE ATENCIÓN A LAS FAMILIAS

Este Programa supone el desarrollo de acciones de prevención secundaria en núcleos familiares en los que su situación de vulnerabilidad, crisis o riesgo social justifica una intervención dirigida a ajustar disfunciones producidas en la convivencia mediante la elaboración y aplicación de un programa específico de intervención familiar.

El eje fundamental de la intervención en este programa es la interacción del personal profesional (psicóloga y educadora social) con las familias y su acompañamiento, por lo que la actividad del PAF es presencial (visitas domiciliarias o utilización de espacios públicos de los diferentes municipios como la Sede de la Mancomunidad u otros espacios como Casas de la Cultura).

ÁMBITO DE ACTUACIÓN: Baterno, Casas de Don Pedro, Esparragosa de Lares, Garbayuela, Garlitos, Puebla de Alcocer, Risco, Sancti-Spíritus, Siruela, Talarrubias, Tamurejo.

FUNCIONES:

- * Aplicar la herramienta para la valoración de la gravedad de las situaciones de desprotección infantil.
- * Fomentar la declaración del riesgo en menores en situación de riesgo grave.
- * Plantear la adopción de medidas de protección cuando así se constate según aplicación de la herramienta.
- * Identificar necesidades, capacidades y fortaleza de los integrantes de cada unidad familiar.
- * Aportar estrategias para la resolución de conflictos en el ámbito familiar.
- * Ofrecer y entrenar pautas educativas a las familias en situación de crisis.
- * Diseñar, ejecutar y registrar las actuaciones que contemple el Programa Individualizado Social, Educativo y Familiar.
- * Sistematizar el seguimiento y supervisión de las familias.
- * Promocionar y orientar sobre recursos socio-comunitarios.
- * Promover la participación de las familias en la red de atención social, educativo, laboral, sanitaria y de ocio.
- * La orientación o, en su caso, derivación a recursos y servicios especializados de otros ámbitos de actuación; con los que se mantiene una continua coordinación de carácter bidireccional y horizontal. Son SSASB se realizan reuniones siempre que es necesario. No obstante, se mantiene contacto asiduamente.

ACTUACIONES 2024

El Programa de Atención a las Familias de la Mancomunidad de Municipios Siberia, ha atendido en el año 2024, un total de 52 expedientes de familias en situación de crisis o de vulnerabilidad social y/o familiar con y sin menores de edad a su cargo.

• COMPOSICIÓN FAMILIAR DE LOS EXPEDIENTES:	• NÚMERO DE EXPEDIENTES:
• Número de EXPEDIENTES con 1 hijo menor de 18 años:	23
• Número de EXPEDIENTES con 2 hijos menores de 18 años:	16
• Número de EXPEDIENTES con 3 hijos menores de 18 años:	5
• Número de EXPEDIENTES con 4 o + hijos menores de 18 años:	1
• Número de EXPEDIENTES sin hijos menores de 18 años:	1
• Número de EXPEDIENTES con hijos menores de 18 y mayores.	3
• Número de EXPEDIENTES sin hijos a cargo.	3
• Total de expedientes <i>EN SITUACIÓN DE CRISIS O EN VULNERABILIDAD SOCIAL</i> , (CON O SIN MENORES):	52

PROGRAMA DE PREVENCIÓN CON FAMILIAS Y MENORES EN RIESGO

Objetivos:

- Prevenir y tratar a familias que presenten situaciones de riesgo y exclusión social con menores a su cargo.
- Desarrollar adecuadamente las habilidades parentales.
- Fomentar e incidir en la mejora y el adecuado desarrollo infantil y juvenil de los menores con los que se interviene.
- Apoyar y coordinarse con la red de profesionales de los Programas de Atención a Familias.



Usuarios/as a los que va dirigido:

El Programa de Prevención con Familias y Menores en Riesgo Social tienen como núcleo fundamental operativo realizar actividades de apoyo y formación a progenitores con menores a su cargo de distintas etapas evolutivas, además de proceder a una intervención directa con población infanto-juvenil.

MUNICIPIOS EN LOS QUE SE PRESTA: Baterno, Casas de Don Pedro, Esparragosa de Lares, Garbayuela, Garlitos, Puebla de Alcocer, Risco, Sancti-Spíritus, Siruela, Talarrubias, Tamurejo.



ACTIVIDADES 2024

ACTIVIDADES		PARTICIPANTES						TOTAL
		SEXO		EDAD				
		H	M	<18	18-30	31-64	>65	
1	Taller "Educando en RRSS"	-	35	-	8	27	-	35
2	Taller "¿Cuánto sabes de ti?"	26	24	50				50
3	Taller "Autoestima en Adolescentes"	60	56	116				116
4	OCA de Autoestima	25	27	52				52
5	SIBERKANA	43	37	80				80
6	Taller "Apego en Adolescentes"	56	44	100				100
7	Taller "Dado de las emociones"	16	13	29				29
8	Taller "Emocionante"	9	8	17				17
9	Taller "Fuera Monstruos"	40	37	77				77
10	Taller "Impulsividad"	19	15	34				34
11	Taller "No te quedes calladx"	26	22	48				48
12	Taller "Relacionándonos"	46	42	88				88
13	Taller "RRSS con niños/as"	7	7	14				14
14	Taller "Salud Mental"	64	62	126				126
15	Taller "Tolerantes"	53	51	104				104
16	Taller "Pócima Mágica"	14	12	26				26



PROGRAMA DE PREVENCIÓN DE CONDUCTAS ADICTIVAS

Objetivo general: Informar y sensibilizar a la población en general de los factores de vulnerabilidad derivados de consumo de sustancias psicofisicodependientes y conductas adictivas sin sustancia asociados a los problemas de salud biopsicosocial.

Objetivos específicos:

- Sensibilizar a la población en general y población diana sobre los factores de riesgo asociados a conductas adictivas sin sustancia y consumo de sustancias drogodependientes.
- Informar y formar a las familias para el abordaje de temas relacionados con el consumo de sustancias psicofisicodependientes y adicciones sin sustancia (tecnoadicciones, ludopatía, compras compulsivas) y la importancia de su labor educativa intrafamiliar en materia de prevención.
- Informar de los riesgos para la salud asociados al uso y abuso de sustancias y su incidencia en la aparición y/o empeoramiento de enfermedades.
- Fomentar el desarrollo de competencias personales y sociales para el crecimiento personal.
- Fomentar estilos de vida saludable en momentos de ocio.
- Informar y asesorar sobre los recursos disponibles en la Red de Atención en Adicciones.

Aplicar el programa de intervención educativo preventivo para menores con sanción por tenencia ilícita de sustancias estupefacientes.

MUNICIPIOS EN LOS QUE SE PRESTA: Baterno, Casas de Don Pedro, Esparragosa de Lares, Garbayuela, Garlitos, Puebla de Alcocer, Risco, Sancti-Spíritus, Siruela, Talarrubias y Tamurejo.

ACTIVIDADES 2024

ACTIVIDADES		PARTICIPANTES						TOTAL
		SEXO		EDAD				
		H	M	<18	18-30	31-64	>65	
1	Talleres para la prevención de adicciones comportamentales	143	173	300		16		316
2	Talleres de habilidades sociales En la era digital	138	162	300				300
	Talleres prevención adicciones comportamentales (Abuso de pantallas, entrenamiento cerebral para el bienestar y cerebro y adicción)	161	154	315				315
	Actividad teatral para la prevención de adicciones comportamentales	135	130	265				265
3	Mesas de experimentación. Prev. del tabaquismo. Taller "Rompe ataduras"	30	45		14	61		aprx 75
4	Taller: Prevención del tabaquismo: Tabaco, vapors y cachimbas.	118	103	221				221
5	Taller: Prevención del consumo de alcohol en adolescentes	64	69	133				133
6	Cuentacuentos: Mario, el sol y las cartas. Prevención primaria	61	49	110				110
	Talleres. Del coqueteo a la adicción. Policonsumos.	64	73	137				137
	Talleres centrados en el desarrollo de habilidades sociales y toma de decisiones ante la banalización de los consumos.	136	132	268				268
	Taller Sensibilización primaria para la prevención de adicciones en Escuelas Profesionales y Colaborativos	14	12		5	21		26
7	Campaña Seguridad Vial: Por tu seguridad y la de los demás 0,0 sustancias.	Se diseñaron y repartieron llaveros y cubrevolantes para repartir en autoescuelas y gasolineras ubicadas en los municipios de la Mancomunidad						
8	Mesa informativa para la sensibilización de la Patología Dual (trastorno mental más trastorno adictivo)	No se pudo determinar el nº de participantes. Se llevó a cabo en centros de salud, consultorios médicos, ayuntamientos y centros educativos.						
9	Creación y lanzamientos de campañas y recursos educativos para la prevención del tabaquismo en menores	Se creó y lanzó la campaña #atrapadosporlamoda.						
10	Creación y lanzamientos de campañas y recursos educativos para la prevención de adicciones tecnológicas	Se elebaró infografías y se repatieron en el alumnado de la ESO						
11	Campañas radiofónicas para la reducción de riesgos asociados al consumo de alcohol y tabaco y prevención de adicciones comportamentales (dependencia a las TICs, juego patológico y compras compulsivas) Entrevista en la radio	Radioyentes de las emisoras locales y Europa Fm Seguidores de las redes sociales de prevención de adicciones y Mancomunidad.						
12	Intervenciones de carácter educativo-preventivo con menores y adultos en situación de riesgo sin consumo y con consumo	8	11	5		14		19
13	Party-Junior Saludable			187				187

OFICINA DE IGUALDAD Y DE VIOLENCIA DE GÉNERO

La Oficina de Igualdad y de Violencia de Género de nuestra Mancomunidad es la puerta de entrada al Instituto de la Mujer de Extremadura en nuestro territorio. Para la eficiencia de la Oficina, esta, incorpora la transversalidad como principio rector en el ámbito local.

Objetivo fundamental:

Informar, sensibilizar, formar y asesorar en la implantación de acciones positivas y de medidas de aplicación y desarrollo de las políticas efectivas de igualdad en el territorio, que pretenden corregir las diferentes situaciones de desigualdad y discriminación que viven las mujeres.

Funciones:

a) Ejecución, animación y promoción de campañas de sensibilización que tengan como objetivo la modificación de actitudes discriminatorias y estereotipos sexistas, así como la prevención de la violencia de género dirigidas al conjunto de la ciudadanía.

b) Información, asesoramiento y sensibilización en materia de igualdad entre mujeres y hombres y violencia de género dirigidos a diversos colectivos profesionales del ámbito comunitario.

c) Promoción y ejecución de actuaciones orientadas al fomento de la participación y empoderamiento de las mujeres en los ámbitos social, político, económico y cultural.

d) Prestar apoyo técnico en el diseño, elaboración, implementación y evaluación de planes de igualdad de oportunidades y para la integración de la transversalidad de género en el ámbito local.

Además, la Oficina de Igualdad y de Violencia de Género evalúa, informa, y atiende a mujeres víctimas de violencia de género, con el objetivo de aminorar la vulnerabilidad de las mujeres que sufren este tipo de violencia, evitando posibles situaciones de exclusión social tanto para las mujeres como para los/as menores a su cargo así como informar y sensibilizar a la comunidad vecinal en la importancia de detectar precozmente estas situaciones, llevando a cabo para ello, las acciones que se consideren oportunas.

Ámbito de actuación: Baterno, Casas de Don Pedro, Castilblanco, Risco, Esparragosa de Lares, Fuenlabrada de los Montes, Garbayuela, Garlitos, Helechosa de los Montes, Herrera del Duque, Puebla de Alcocer, Sancti Spiritus, Siruela, Talarrubias, Tamurejo, Valdecaballeros, Villarta de los Montes.



CENTROS
PRIMARIA
GUIADO POR L
DEL T

Cuent
p
la igual



• NUEV

dirigido al alumnado de
0, 2º y 3º de primaria

MI PRIMER MÓVIL



MANCOMUNIDAD
DE MUNICIPIOS
BERIA



ACTIVIDADES 2024

ACTIVIDADES		PARTICIPANTES						TOTAL
		SEXO		EDAD				
		H	M	<18	18-30	31-64	>65	
1	ORGANIZAR TALLER PSICOWOMAN EN LOS INTITUTOS	108	131	239				239
2	CUENTACUENTOS "LAS NIÑAS Y LOS NIÑOS PUEDEN"	87	89	176				176
3	TALLER "LA PROFESIÓN DE MAMA Y EL TRABAJO EN EL HOGAR"	120	121	241				241
4	TALLER "MI PRIMER MÓVIL"	116	129	245				245
5	TALLER "NORMALIZANDO LA DIVERSIDAD"	95	89	184				184
6	TALLER "CON O SIN MÓVIL"	6	77		14	69		83
7	TALLER "¿TÚ VIDA ESTÁ RODANDO?"	0	50		3	47		50
8	TALLER "DECOSTRUYENDO-NOS"	87	54	141				141
9	MESAS LOCALES CONTRA LA VIOLENCIA DE GÉNERO	15	18		3	30		33
10	XV CONVIVENCIA DE MUJERES DE LA SIBERIA	0	106		3	94	9	106
11	PRESENTACIÓN DE LOS CUENTOS ILUSTRADOS PARA FOMENTAR LA IGUALDAD DE GÉNERO "NUEVAS HISTORIAS" EN HERRERA DEL DUQUE	1	31		6	25		31
12	TALLER "CONOCEMOS Y CUIDAMOS NUESTRO CUERPO"	80	68	148				148
13	TALLER DE EDUCACIÓN SEXUAL INTEGRAL "CRECER MOLA"	96	72	168				168
14	TALLER "HABLEMOS DE EDUCACIÓN SEXUAL INTEGRAL"	106	103	209				209
15	FORMACIÓN "CAPACITACIÓN PERSONAL VOLUNTARIO" PARA LOS PUNTOS VIOLETAS	1	12		5	8		13
16	IMPARTICIÓN MÓDULO DE IGUALDAD EN LOS TALLERES DE EMPLEO DE LA COMARCA	8	12		4	16		20
17	"GINCANA IGUALITARIA" EN ESCUELAS DE VERANO	33	41	74				74
18	AYUDAR CON LA REACTIVACIÓN DE LA ASOCIACIÓN DE MUJERES DE CASAS DE DON PEDRO	0	32			30	2	32
19	JORNADA 15 DE OCTUBRE EN FUENLABRADA DE LOS MONTES	1	50		5	41	5	51
20	MESA DE COORDINACIÓN LOCAL Y POLICIAL CONTRA LA VIOLENCIA DE GÉNERO	8	9		4	13		17
21	TALLER "CONECTAD@S"	110	76	186				186

CONECTA-D@S

TALLER PREVENCIÓN VIOLENCIA DIGITAL

IES SIBERIA EXTREMEÑA (TALARRUBIAS)

IES BENAZAIRE (HERRERA DEL DUQUE)

IESO VIRGEN DE ALTAGRACIA (SIRUELA)



CRECER MOLA

SIBERIA EXTREMEÑA DE TALARRUBIAS
BENAZAIRE DE HERRERA DEL DUQUE
VIRGEN DE ALTAGRACIA DE SIRUELA

ALUMNADO DE 1º ESO Y 2ºESO

Organizado por la Oficina de Igualdad

IESO VIRGEN DE ALTAGRACIA DE SIRUELA

MAYO-JUNIO 2024



22	TALLER "DESEMPAREJAD@S"	107	110	217				217
23	TALLER "PINTÁNDONOS"- PROYECTO CONOCIÉNDOME II	0	102			97	5	102
24	JORNADA "DÍA INTERNACIONAL DE LA ELIMINACIÓN DE LA VIOLENCIA CONTRA LA MUJER"	0	51		2	44	5	51
25	TALLER "DIBUJAMOS CONTRA LAS VIOLENCIAS MACHISTAS"	0	8		1	7		8
26	CLAUSURA PROYECTO "CONOCIÉNDOME II"	0	64		1	55	8	64
27	ATENCIÓN INDIVIDUALIZADA A MUJERES	3	92	3	42	48	2	95

Ámbito de actuación:

- Colaboración y puesta en marcha del Punto de Atención Psicológica de Talarrubias
- Justificación fondos pacto de estado recibido por el imex
- Presentación cuentos ilustrados para fomentar la igualdad de género "nuevas historias" en la Asamblea de Extremadura
- Entrevista en Canal Extremadura radio sobre los Cuentos Ilustrados "nuevas historias".
- Organizar cuentacuentos teatralizado "vida de cuentos" en los diferentes municipios financiado con fondos del pacto de estado contra la violencia de género.
- Organizar obra de teatro "Hasta el moño" del grupo jarancio en diferentes municipios, financiado con Fondos del Pacto de Estado contra la Violencia de Género.
- Organizar obra de teatro "Anselma y Luisa" del grupo telón negro en diferentes municipios financiado con el Fondo del Pacto de Estado contra la Violencia de Género.
- Reuniones con ayuntamientos sobre los planes municipales de igualdad.
- Elaboración de guía y presentación escape room online "una noche en la juguetería".
- Diseño y elaboración guía didáctica para el profesorado de los cuentos ilustrados para la igualdad de género "nuevas historias".
- Colaboración en la "Escuela rural feminista de la siberia" con Fundación Mujeres.
- Planificación talleres proyecto CONOCIÉNDOME II financiado por el IMEX al Consejo Comarcal de Mujeres de la Siberia.
- Organización actos de repulsa contra la violencia de género del 25 de noviembre.
- Presentación cuadernos de actividades "aprendiendo a ser iguales" en sala de prensa de Diputación de Badajoz.

SERVICIO DE GESTIÓN CULTURAL

El Servicio de Gestión Cultural se creó en el año 1995 gracias al convenio de colaboración de la Consejería de Cultura de la Junta de Extremadura con la Mancomunidad de Municipios Siberia para la contratación de un gestor cultural, con el objetivo de llevar a cabo programas culturales dentro de nuestro ámbito geográfico con el propósito de ampliar y consolidar la oferta cultural de los municipios. En 2024 prestó sus servicios en las localidades de Baterno, Garbayuela, Garlitos, Puebla de Alcocer, Risco, Siruela y Tamurejo.

El Servicio de Gestión Cultural tiene como objetivo principal el mejorar la calidad de vida de los ciudadanos propiciando la participación ciudadana en el ámbito de la cultura, la formación y el ocio.

Otros objetivos que se persiguen son:

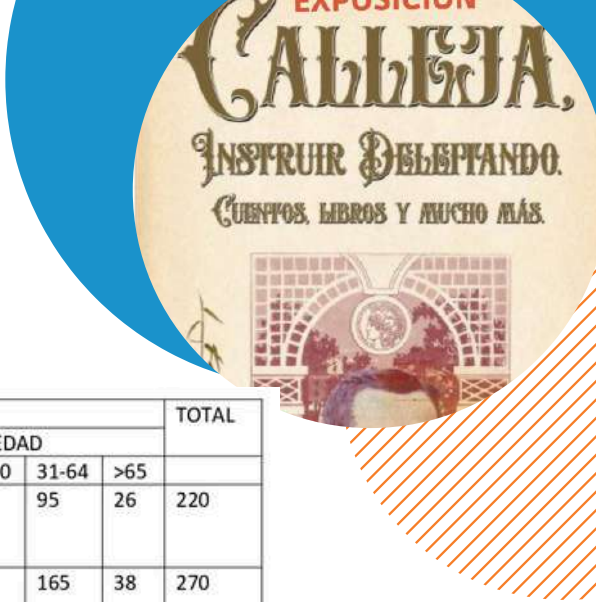
- Apoyar y complementar los planes y proyectos culturales organizados por los agentes culturales de los municipios de la Mancomunidad en los que se presta el servicio.
- Fomentar la participación social y el espíritu crítico.
- Favorecer el estudio, conservación y difusión del patrimonio.
- Procurar la formación necesaria para el desarrollo cultural.
- Difundir y promocionar la creatividad y a los creadores de nuestro ámbito de actuación.
- Fomentar y consolidar el tejido asociativo.
- Divulgar, promover, potenciar y dinamizar el ámbito cultural.

Las actividades que desarrolla este Servicio de Gestión Cultural se fundamentan en actuaciones concretas tales como: organización de exposiciones, conferencias, jornadas, encuentros, cursos, talleres (animación sociocultural, medio ambiente, etc) gestión de ediciones culturales, actividades de animación a la lectura, actividades de artes escénicas y música, labores de coordinación en el Día de la Comarca, actividades juveniles, dinamización de asociaciones, promoción del patrimonio histórico e inmaterial (conjuntos históricos, fiestas tradicionales, etnografía, etc).

Otras tareas son: Gestión de proyectos culturales, gestión de agencias de lectura municipales, gestor de la web y redes sociales de la Mancomunidad, coordinación de equipos municipales, puesta en valor de recursos turísticos, planificación estratégica de universidades populares.



ACTIVIDADES 2024



ACTIVIDADES		PARTICIPANTES						TOTAL
		SEXO		EDAD				
		H	M	<18	18-30	31-64	>65	
1	Día de la Comarca 2024 – Coordinación actuaciones	150	70	35	64	95	26	220
2	Verano Cultural Sancti-Spiritus	125	145	22	45	165	38	270
3	Verano Cultural Risco	198	222	40	84	240	56	420
4	Verano Cultural Tamurejo	288	352	84	106	300	150	640
5	Verano Cultural Garlitos	282	308	118	137	195	140	590
6	Verano Cultural Baterno	214	236	108	92	170	80	450
7	Trasterminancia	358	442	120	119	346	215	800
8	Arte Fácil Risco - AGCEX	2	12	0	2	10	2	14
9	Cine Mancomunidad	184	196	80	78	162	60	380
10	Semana del libro	75	145	74	24	86	36	220
11	Exposiciones Mancomunidad	72	178	46	25	131	48	250
12	Siberiana	180	270	36	90	274	60	450
13	Conciertos de proximidad	198	267	59	64	237	105	465
14	Carnavales	118	132	76	81	71	22	250
15	Assina	5	10	0	2	9	4	15
16	Opera Joven	0	5	1	0	1	3	5
17	Pequeescena	28	32	42	6	8	4	60
18	Badecirco	33	38	63	4	4	0	71
19	Festival Copla	21	35	0	4	31	21	56
20	DRule	21	39	14	4	36	6	60
21	Muestra Villancicos Diputación	43	65	12	14	50	32	108
22	XVI Ciclo Jóvenes Interpretes - Diputación	16	24	6	3	19	12	40
23	Viaje Cultural PuyduFou	10	18	0	0	24	4	28
24	Viaje Cultural Toledo	12	43	0	4	39	12	55
25	Viaje Cultural Alcalde de Zalamea	21	34	0	4	36	15	55
26	Actuaciones Programa Dinamización Cultural	162	188	48	57	175	70	350



ARTE FÁCIL VIII 2024

“Las disciplinas ARTÍSTICAS al alcance de tod@s”

RISCO
SÁBADO, 19 DE OCTUBRE

TALLER DE MOSAICO “TESELAS”
(CON LUISA DÍAZ, EX OFFICINA ANTEA)
LA CULTURA DE 11:00 A 13:30 H.Y DE 16:00 A 18:00 H.
EN TODOS LOS PÚBLICOS. PLAZAS LIMPIAS



SERVICIO DE DINAMIZACIÓN DEPORTIVA

La Mancomunidad de Municipios Siberia, bajo la colaboración de la Junta de Extremadura y la Diputación de Cáceres y Badajoz, desarrolla el Servicio de Dinamización Deportiva. Este Servicio cuenta con cuatro dinamizadores deportivos que desarrollan su labor en todos los municipios de la Mancomunidad. El objetivo de este servicio es el desarrollo de diferentes programas de actividad física y deporte para la práctica por parte de toda la población de diferentes actividades que contribuyan a la mejora de la calidad de vida (tanto a nivel físico como psicológico) y la adquisición de hábitos de vida saludables de los participantes.

Así, va dirigido a todos los colectivos de la población, desde niños a mayores, desde hombres a mujeres así como poblaciones especiales.

De esta forma, desarrollamos nuestras actividades en base a dos tipologías:

- Actividades puntuales, que están basadas en eventos multitudinarios y de duración muy determinada. En

estas actividades el aspecto lúdico y social de la actividad física es un elemento primordial y nos sirven a modo de “degustación”, para poder ofrecer y visualizar nuestra labor a un número enorme de potenciales consumidores de actividad física.

- Actividades periódicas, en las que las características de las actividades responden de manera más individualizada a los intereses y necesidades de la población, y que se desarrollan en espacios de tiempo amplios y con grupos más concretos. Con ellas, consolidamos los hábitos de vida saludables, y la mejora de la condición física se hace más palpable.

Con esto, intentamos llevar a cabo una oferta de actividades a lo largo de todo el territorio con la que podamos, en función de los recursos materiales y temporales, satisfacer las demandas de la mayoría de la población, independientemente de sus gustos, necesidades, edad, nivel de condición física,... Igualmente, dotamos de recursos y conocimientos para que lleven a cabo actividades de forma autónoma.



ACTIVIDADES 2024

MUNICIPIOS EN LOS QUE SE PRESTA:

Baterno, Casas de Don Pedro, Esparragosa de Lares,
Garbayuela, Garlitos, Puebla de Alcocer, Risco,
Sancti-Spíritus, Siruela, Talarrubias y Tamurejo.

ACTIVIDADES CONTINUADAS			PARTICIPANTES						TOTAL
			SEXO		EDAD				
			H	M	<18	18-30	31-64	>65	
1	BATERNO	Acondicionamiento Físico General Baterno	0	15	0	0	10	5	15
2		Multideporte Baterno	1	1	2	0	0	0	2
3	TAMUREJO	Acondicionamiento Físico General Tamurejo	0	7	0	0	4	3	7
4		Multideporte Tamurejo	1	1	2	0	0	0	2
5	SIUELA	Gimnasia Mantenimiento Siruela	1	12	0	0	2	11	13
6		Aeróbic-Tonificación Siruela	0	14	0	0	14	0	14
7		Pilates Siruela	0	12	0	0	11	1	12
8		Multideporte	4	2	6	0	0	0	6
9		Gerontogimnasia	0	1	0	0	0	1	1
10		Pádel	0	1	0	1	0	0	1
11		Multideporte Garbayuela	5	4	9	0	0	0	0
12	GARBAYUELA	Gimnasia Mantenimiento Garbayuela	0	25	0	0	18	7	25
13		Tonificación- HIIT	0	0	0	0	0	0	0
14		Multideporte EDL	6	10	16	0	0	0	16
15	ESPARRAGOSA DE LARES	Gimnasia Mantenimiento EDL	5	28	0	0	0	33	33
16		Pilates EDL	1	19	0	0	17	3	20
17		Pádel Iniciación EDL	2	4	6	0	0	0	6
18		Pádel Avanzado EDL	4	2	6	0	0	0	6
19	TALARRUBIAS	Iniciación Ciclismo Talarrubias	15	9	24	0	0	0	24
20		Pilates Talarrubias	0	65	0	0	40	25	65
21		Aerobic Talarrubias	0	12	0	1	11	0	10
22	CASAS DE DON PEDRO	Pádel Free 24/25	13	2	0	3	12	0	15
23		Multideporte 6-8 años	5	2	7	0	0	0	7
24		Multideporte 9-11 años	11	4	15	0	0	0	15
25		Gimnasia de mantenimiento	0	38	0	0	3	35	38
26		Acondicionamiento físico	9	5	0	0	11	3	14
27		Gimnasia de mantenimiento	0	18	0	0	0	18	18
28	PUEBLA DE ALCOCER	Escuela municipal fútbol sala	6	1	7	0	0	0	7
29		Plena inclusión 24/25	16	18	0	12	20	2	34
30		Pilates 24/25	0	14	0	0	14	0	14
31		Residencia de ancianos (fragilidad y psicomotricidad)	15	3	0	0	0	18	18
32		Acondicionamiento físico	5	8	0	2	11	0	13
33		Pádel	1	4	5	0	0	0	5
34	GARLITOS	Acondicionamiento Físico General Mayores	0	15	0	0	0	15	15
35		Acondicionamiento Físico General Avanzado	0	14	0	1	13	0	14
36	RISCO	Acondicionamiento Físico General	1	3	0	0	0	4	4
37	SANCTI-SPÍRITUS	Acondicionamiento Físico General	2	3	1	0	0	4	5
38		Gerontogimnasia Residencia	12	7	0	0	0	19	19
TOTAL			141	411	106	21	218	207	552

Martes

De 16:00

635053528

DIN

IMMUNA

MARTES COMIENZA



ACTIVIDADES PUNTUALES								
BATERNO	Campeonato Fútbol Sala	32	13	17	20	8	0	45
	Campeonato Voleibol	19	11	9	15	6	0	30
	3X3 Baloncesto	15	6	9	9	3	0	21
	Tenis	11	2	4	6	3	0	13
	Tenis de Mesa	17	4	6	11	4	0	21
	Bicicleta	4	3	7	0	0	0	7
	Desayuno Saludable	1	11	0	0	4	7	11
	Paseo Saludable	0	15	0	0	8	7	15
	Día del Mayor	3	14	0	0	3	14	17
	Pádel	12	6	8	5	5	0	18
GARBAYUELA	Fútbol Sala	13	4	17	0	0	0	17
	Futbolín	20	0	5	14	0	1	20
	Tenis de Mesa	20	2	7	14	0	1	22
	Vóley	23	7	12	13	5	0	30
	Curso Aquagym	2	11	0	0	8	5	13
	Curso Natación	7	5	12	0	0	0	12
	Campeonato Fútbol	24	0	5	13	6	0	24
	Máster Class Aquagym	2	14	0	0	11	5	16
	Campeonato Natación	9	7	7	5	4	0	16
	Paseo Saludable	3	18	0	0	15	6	21
	Día del Mayor	4	16	0	0	6	14	20
	San Silvestre Escolar	10	10	20	0	0	0	20
	Curso de Natación	22	19	41	0	0	0	41
SIRUELA	Desayuno Saludable	2	17	0	0	6	13	19
	Paseo Saludable	1	15	0	0	2	14	16
	Aquagym	0	21	0	0	0	21	21
	Aquagym Avanzado	0	19	0	0	19	0	19
	Torneo de Precisión	9	12	21	0	0	0	21
	Día de la Bicicleta	22	37	46	2	10	1	59
	Ruta senderista	19	21	2	8	22	8	40
	Campeonato Fútbol Sala	26	0	8	18	8	0	26
	Campeonato Voleibol	13	10	5	9	9	0	23
	Torneo de Pádel	15	6	10	5	6	0	21
TAMUREJO	Torneo de Tenis de Mesa	17	1	5	10	3	0	18
	Cross "Vuelta al Morro"	43	17	22	19	17	2	60
	Ruta Senderista al Molino	1	5	0	0	4	2	6
	Caminata y desayuno saludable	2	30	0	0	0	32	32
	Masterclass Aquagym	5	2	7	0	0	0	7
	San Silvestre 2024	54	32	29	21	32	4	86
	Toma constantes Vitales y Paseo	4	36	0	0	1	39	40
CASAS DE DON PEDRO	Torneo de Pádel Nocturno	24	10	1	20	13	3	34
	Clases de Aquagym	0	22	0	0	5	17	18
	Clases de Natación	4	7	11	0	0	0	11
	Caminata y desayuno saludable	12	20	0	4	12	16	32
PUEBLA DE ALCOCER	Actividad día mundial de la	13	28	0	4	16	21	41

GARLITOS	diabetes							
	Olimpics Games	12	9	21	0	0	0	21
	Torneo de Pádel Infantil	2	10	12	0	0	0	12
	Torneo de Pádel Navideño	2	10	12	0	0	0	12
	Aquagym	0	7	0	0	1	6	7
SANCTI-SPÍRITUS	Natación	4	5	9	0	0	0	9
	Torneo fútbol sala	65	0	15	43	7	0	65
	Torneo fútbol sala infantil	9	0	9	0	0	0	9
	Torneo fútbol sala absoluto	10	0	3	7	0	0	10
	Torneo de pádel infantil	8	0	8	0	0	0	8
	Torneo de pádel absoluto	12	0	2	10	0	0	12
	Aquagym	0	2	0	0	2	0	2
	Natación	5	0	5	0	0	0	5
	Torneo de Ping-pong infantil	6	0	6	0	0	0	6
	Torneo de Ping-pong absoluto	7	0	0	7	0	0	7
RISCO	Torneo de cuatrola	24	0	0	4	8	12	24
	Aquagym	2	5	0	0	6	1	7
ESPARRAGOSA DE LARES	Torneo Fútbol Invierno	12	1	13	0	0	0	13
	Torneo Fútbol	25	0	25	0	0	0	25
	Torneo Pádel	10	6	16	0	0	0	16
	San Silvestre	0	0	0	0	0	0	75
	Día Diabetes	35	35	30	0	0	40	70
TALARRUBIAS	Día del Centro	17	20	37	0	0	0	37
	San Silvestre Talarrubias	0	0	0	0	0	0	200
	3x3 Talarrubias	22	2	24	0	0	0	24
	Triangular Fútbol Femenino	0	23	12	11	0	0	23
	Torneo Natación Talarrubias	25	12	21	0	15	1	37
	Clases Tenis Verano	5	6	11	0	0	0	11
	Clases Natación	30	30	60	0	0	0	60
	AquaGym Talarrubias	0	42	0	0	25	17	42
	Millas Nocturnas	120	80	40	120	36	4	200
	Torneo Pin Pon	15	2	4	3	10	0	17
	Torneo Fútbol infantil	22	2	24	0	0	0	24
	3x3 Baloncesto	16	4	4	8	8	0	20
	Torneo Voleibol	20	0	20	0	0	0	20
	TOTAL	1101	879	796	458	402	334	1980

ACTIVIDADES MANCOMUNADAS								
1	JUESI	132	140	272	0	0	0	272
2	CAMPAMENTO ISLA DEL ZÚJAR	5	17	0	0	0	0	22
3	CAMPEONATO DE PESCA	19	4	6	5	8	4	23
	TOTAL	156	161	278	5	8	4	317

ÓN

CIPAL

A 20:50 CTUBRE





RETOS SALUDABLES

PROGRAMA DE CIUDADES SALUDABLES Y SOSTENIBLES

Ciudades Saludables y Sostenibles es una iniciativa internacional promovido por la Organización Mundial de la Salud en Europa desde 1986, en el marco de la estrategia Salud para Todos en el siglo XXI cuyo objetivo fundamental es mejorar la salud de los ciudadanos potenciando estilos de vida saludables y un medio ambiente sostenible.

En el año 2021 la Mancomunidad de Municipios Siberia, a través de la firma de convenio con la Junta de Extremadura, financiado por la Consejería de Sanidad y Servicios Sociales y los propios municipios mancomunados, puso en marcha el proyecto “Ciudades Saludables y Sostenibles”, utilizando como pilares básicos la cooperación de todos los sectores de la comunidad (medio ambiente, sanidad, educación, servicios sociales, consumo, urbanismo,...) y la participación ciudadana.

El programa se basa en principios de equidad, sostenibilidad, promoción de la salud, participación comunitaria, apoyo a la atención primaria, cooperación y solidaridad y tiene como objetivo principal aumentar la implicación de la comunidad en el cuidado de su propia salud.

Objetivo general: Incluir a las distintas localidades de la Mancomunidad de Municipios Siberia en la Red de Ciudades Saludables para fomentar en la población el cuidado de su propia salud y la de todos, realizando talleres y actividades de actividades de prevención de enfermedades y promoción de la salud en materia de conductas adictivas dirigidas a todos los grupos sociales sin distinción por edad, sexo, raza, cultura, nivel económico, cultural y educativo. Todo ello, necesita de la coordinación intersectorial a nivel mancomunado para aunar las acciones dirigidas a la promoción y protección de la salud.

Objetivos específicos:

- Fomentar actitudes y hábitos saludables en la mujer.
- Desarrollar estrategias de promoción de la salud y prevención de la enfermedad encaminadas a la mejora de la calidad de vida de los ciudadanos.
- Fomentar la adquisición de estilos de vida saludables.
- Fomentar actitudes y hábitos saludables en los espacios de trabajo.

- Sensibilización e información entre los grupos sociales, prestando especial atención a jóvenes, adolescentes, infantes y padres con hijos en edad adolescente.
- Mejorar la calidad ambiental de los municipios dirigida a alcanzar un modelo de desarrollo sostenible.
- Contribuir a reducir las desigualdades en salud.
- Fomentar la coordinación y colaboración intersectorial a nivel municipal para aunar las acciones dirigidas a la promoción y protección de la salud.
- Concienciar sobre el uso y abuso de sustancias, poniendo especial atención en la conducción.
- Fomentar valores y conductas sanas, así como reflexionar sobre la problemática de las adicciones.
- Capacitar de habilidades preventivas a padres y jóvenes.
- Concienciar en torno a adicciones como las compras o el juego y apuestas online en todos los grupos sociales y prestando especial atención a los menores.
- Informar, sensibilizar y prevenir para un buen uso de las redes sociales y nuevas tecnologías con fines laborales y sociales responsables y saludables.
- Prevenir en torno a los consumos abusivos de alcohol en menores para lograr un futuro sostenible y saludable protegiendo a niños, niñas y adolescentes de la exposición al alcohol.

MUNICIPIOS EN LOS QUE SE PRESTA: Baterno, Casas de Don Pedro, Esparragosa de Lares, Garbayuela, Garlitos, Puebla de Alcocer, Risco, Sancti-Spíritus, Siruela, Talarrubias, Tamurejo.

ACTIVIDADES 2024

ACTIVIDADES		PARTICIPANTES					TOTAL	
		SEXO		EDAD				
		H	M	<18	18-30	31-64		>65
1	Vídeo Día de la Educación Ambiental.	50	100			150		150
2	Estimulación Cognitiva y motricidad fina: Envejecimiento Activo. Sancti Spiritus	15	15				30	30
3	Entrena tu mente: Asociación de mujeres: Esparragosa de Lares	14					14	14
4	Reciclaje: Ecoelena La Ballena: C.e.i. Siruela, Talarrubias, Casas de Don Pedro y Puebla de Alcocer.	8 12 3 9	12 16 3 6	20 38 6 15				79
5	Proines: Aliméntate Saludablemente	6	4			10		10
6	Cuidándonos para un futuro mejor: Población mayor de 60 años Y Plena Inclusión (Puebla de Alcocer)	11	21			32		32



7	Bienestar Emocional: Monstruos Fuera. CRA de Garlitos C.p. Fernández y Marín (Talarrubias) C.p. Antonio Hernandez Gil (Puebla de Alcocer) C.p. Virgen de los Remedios (Casas de Don Pedro)	7 4 12 20	8 8 20 29	15 12 32 49				108
8	Bienestar Emocional: La Pócima Mágica Cra de Garbayuela (Tamurejo, Baterno y Garbayuela)	12	20	32				32
9	Tolerancia 0. Día 8 de marzo. Marcha Violeta. (Siruela)		32			20	12	32
10	Nos vamos a hacer una compra saludable Proines (Talarrubias)	6	4					10
11	Consume Responsablemente Escuela Profesional Sibergreen	8	7		3	12		15
12	Taller Hábitos Saludables: Alimentación. Ampa Esparragosa de Lares	15	20	35				35
13	Entrevista Radio Onda Cero.				50	50		100
14	Analizamos los azúcares en los alimentos: Proines Salud Mental	4	6		2	8		10
15	Aliméntate saludablemente: *FP Básica de Alojamiento y Lavandería y de Informática.	3	2	5		5		10

16	Semana de la Salud: Toma de constantes ruta senderismo en : *Casas de Don Pedro *Siruela *Baterno *Garbayuela	5 10 10 20	30 50 30 30			15 30 10 10	20 30 30 40	185
17	Taller : El huerto con fines terapéuticos Talarrubias	6	8			14		14
18	Taller "Dientín" Higiene Dental CEI de Siruela, Puebla de Alcocer y Casas de Don Pedro.	7 4 10	8 6 11	15 10 21				46
19	Conoce y cuida tu entorno *C.R.A. Garbayuela-Baterno	8	2	10				10
20	Alimentación Emocional Proines (Talarrubias)	8	4			12		12
21	Taller Retos Saludables (Toda Primaria) C.P. Moreno Nieto (Siruela)	35	52	87				87
22	Taller La Ruleta Saludable (Infantil) C.P. Moreno Nieto	10	15	25				25
23	Ecohuerto Comunitario Centros residenciales	10	20				30	30
24	Basuraleza y Reciclaje CRA de Garbayuela	8	2	10				10
25	Taller de REciclaves Feria de Siruela	6	14	20				20
26	Taller de Estimulación Cognitiva. Centros Residenciales	20	30			2	48	50
27	Taller Nutrición y cuidado de la piel	6	8			14		14
28	Taller de alimentación e higiene dental	5	7			12		12
29	Mesa de Experimentación:	5 10	15 20			20 30		50



	prevención de consumo de tabaco: *Puebla de Alcocer *Garlitos							
30	Módulo de Sensibilización Medioambiental: *Colaborativos Rurales de Siruela, Puebla de Alcocer y Esparragosa de Lares.	5 5 5	5 5 5			10 10 10		30
31	Educación Ambiental Campamento Isla del Zújar	10	15	25				25
32	Taller Memoria Activa Esparragosa de Lares		12				12	12
33	GERontogimnasia y musicoterapia.	18	12				30	30
34	Envejecimiento Activo Esparragosa de Lares	1	9				10	10
35	Retos SALudables Summer (Concilia Extremadura): *Esparragosa de Lares *Puebla de Alcocer *Garbayuela *Talarrubias *Garlitos *Siruela	8 27 12 60 7 20	7 23 18 61 8 31	15 50 30 121 15 51				282
36	Taller "Importancia de la Actividad Física en la Salud" Proines Salud Mental	11	9			20		20
37	Colaboración en Party Junior.Prevencción consumo alcohol en jóvenes. Piscina de Siruela	70	80	80	70			150
38	Actividades Día del Mayor: *Nuestros Mayores se cuidan (Garbayuela) *Centros RESidenciales Sancti Spiritus y GARbayuela. *Siruela *Risco	5 20 5 2 3	40 24 40 13 12				45 44 45 15 15	189
	*Garlitos *Sancti Spiritus	8	17					25
39	Aromaterapia Proines Talarrubias	4	8			12		12
40	Taller Memorizactiva-t Esparragosa de Lares		8				8	8
41	Muévete por la diabetes: *Puebla de Alcocer *Esparragosa de Lares *Proines Talarrubias	10 30 6	30 50 8	30		40 50 14		134
42	Taller "Salud Emocional": Descubriendo las Emociones. C.p. Fernández y Marín	14	17	31				31
43	"Las Gafas de las Emociones" (Infantil) C.P. Fernández y Marín	25	30	55				55
44	Taller "Descubriendo Invernaderos Escolares" C.P. Virgen de la Cueva.	15	20	35				35
45	Taller intergeneracional "Tengo una carta para tí" C.P. Fernández y Marín y el Centro Residencial de Sancti Spiritus.	20 11	49 19	69			30	109
46	Video Consumo Responsable en Navidad.				50	60		120
47	Ruta" El Molino " Tamurejo	3	7			10		10
48	Campañas Prevención de Melanoma.		80		100	60		160
49	Campañas Escolar para Promover Movilidad Sostenible.	60	70	130				130



OFICINA TÉCNICA DE URBANISMO Y DESARROLLO TERRITORIAL SOSTENIBLE

Servicio que cuenta con un equipo interdisciplinar de profesionales que prestan asistencia técnica y jurídica a los municipios encuadrados en las Mancomunidades Cijara y Siberia, en materia de ordenación, gestión y disciplina urbanística y territorial, así como en materia de vivienda y habitabilidad, protección y conservación del medio ambiente y del patrimonio cultural, desarrollo rural, accesibilidad y movilidad, todo ello, coordinado con la labor que desarrollan los técnicos municipales en los diferentes Ayuntamientos.

La oficina técnica está constituida por un equipo profesional con la siguiente cualificación: una arquitecta-directora; un asesor jurídico; una arquitecta técnica y una delineante.

Emplazamiento:

Este servicio se ubica en el edificio CID LA SIBERIA, calle Polideportivo s/n de Herrera del Duque, con funcionamiento en horario de mañana de lunes a viernes.

Ámbito territorial:

El presente servicio se presta a los siguientes Ayuntamientos integrantes de las Mancomunidades Cijara y Siberia: Baterno, Casas de don Pedro, Castilblanco, Esparragosa de Lares, Fuenlabrada de los Montes, Garbayuela, Garlitos, Helechosa de los Montes, Herrera del Duque, Puebla de Alcocer, Risco, Sancti-Spíritus, Siruela, Tamurejo, Valdecaballeros y Villarta de los Montes, así como a los particulares que realicen su consulta a través de éstos.



Funciones:

Son funciones de esta oficina técnica las relacionadas y en los términos expuestos en el convenio de colaboración entre la Consejería de Medio Ambiente y Rural, Políticas Agrarias y Territorio y las Mancomunidades de Municipios de Cíjara y Siberia:

- En materia de Urbanismo y Ordenación del Territorio:
 - Asistencia técnica y jurídica a los municipios en materias relacionadas con la ordenación, gestión y disciplina, urbanísticas y territoriales.
 - Tramitación de procedimientos administrativos en las materias señaladas anteriormente.
 - Asistencia técnica y jurídica relacionada con la redacción y tramitación de los instrumentos de planeamiento y ejecución.
 - Colaboración con otros registros contemplados en legislación Urbanística.
- En materia de Urbanismo y Ordenación del Territorio:
 - Asistencia técnica y jurídica a los municipios en materias relacionadas con la ordenación, gestión y disciplina, urbanísticas y territoriales.
 - Tramitación de procedimientos administrativos en las materias señaladas anteriormente.
 - Asistencia técnica y jurídica relacionada con la redacción y tramitación de los instrumentos de planeamiento y ejecución.
 - Colaboración con otros registros contemplados en legislación Urbanística.
- En materia de Vivienda y Arquitectura:
 - Asesoramiento y control de la accesibilidad en los Municipios y el fomento de la calidad de la edificación.
 - Informes en materia de licencia urbanística.
 - Memorias valoradas.
 - Informes, y estudio de los edificios y propiedades municipales.
 - Valoración e inmuebles y fincas.
 - Ejecución de alineaciones y rasantes.

Trabajos realizados 2024

ACTIVIDADES	PARTICIPANTES						TOTAL
	SEXO		EDAD				
	H	M	<18	18-30	31-64	>65	
1 Consultas sobre actuaciones urbanísticas							9
2 Viabilidad de obtención de Calificación Rustica para construcción de edificación de uso dotacional para Lonja Micológica en parcela de suelo rústico en Castilblanco.							1
3 Control de actuaciones urbanísticas Comunicación previa en Casas de Don Pedro							1
4 Control de actuaciones urbanísticas licencias de obras de edificación, construcción e instalación							6
5 Control de actuación urbanística Licencia municipal para constituir núcleo zoológico de aves rapaces Herrera del Duque.							1
6 Redacción de Memorias valoradas							11
7 Informes técnicos modificaciones puntuales de planeamiento							2
8 Adecuación a la normativa urbanística							7
9 Redacción subsanaciones PGM Garbayuela							2

MANTENIMIENTO DE CAMINOS Y PARQUE DE MAQUINARIA

En una zona eminentemente rural, con una amplia extensión y atravesadas por infinidad de caminos públicos de acceso a fincas agrícolas y ganaderas, los municipios entendieron la importancia de este servicio creado en 1999 con la entrega del primer parque de maquinaria por parte de la Junta de Extremadura. Desde entonces, el servicio se ha ido desarrollando con actuaciones de limpieza de cunetas, explanación y nivelación de caminos públicos existentes, apertura de nuevos caminos, accesos, etc derivando en actuaciones como el acondicionamiento de recintos feriales, nivelaciones para construcción de naves, traslados de equipamientos, etc a medida que se ha ido incorporando nueva maquinaria con el paso del tiempo.

Actualmente el servicio para el desarrollo de sus trabajos cuenta con la siguiente maquinaria: una motoniveladora, una retroexcavadora, un rodillo compactador, una giratoria, un tractor de cadenas, tres camiones , una cabeza tractora con góndola y un todoterreno para el desplazamiento de los trabajadores.

Además la Mancomunidad pone a disposición de los municipios integrantes del Parque una retroexcavadora, un rodillo compactador, un camión, una autohormigonera, una carretilla elevadora y una plataforma elevadora.

En el año 2024 el servicio se prestó a demanda de los municipios integrados en el mismo abonando cada municipio los jornales reales efectivos realizados en cada uno para el mantenimiento del mismo.

La Mancomunidad cuenta con tres conductores de maquinaria de obras públicas.

CASAS DE DON PEDRO: Jornales:58. Actuaciones: - - Ripear y acondicionar camino del vertedero. - Acondicionamiento Forrana. - Acondicionamiento de tramo del vertedero al Canal. - Limpieza calleja de Joselito al cordel del Campo de futbol. - Repaso camino del matadero y traseras del Tanga. - Tramo del taller de Rafi - Camino de la Manchuela. - Camino de Casa Rosales. - Camino del Canal a los Matos. - Camino de la Jurición a los Matos. - Camino de la Veguilla de Pela. - Recebo de Valdehornos. - Camino de la Molina. - Travesía del Cuquil. - Camino del Pozo del Tio Vito. - Camino de las viguetas a la derecha. - Camino de la Morra. - Camino de las Veras.

ESPARRAGOSA DE LARES: Jornales: 69,5. Actuaciones:. - Camino la Llaná - Cordel Serrano Esparragosa de Lares. - Colocación Tubos en el Beneruelo. - Travesía Motilla-Calleja de Valfrio. - Limpieza Punto Limpio. - Calleja de Galizuela. - Camino del Contaero- - Camino Sierra del Morterito - Huerta Arriba. - Calada del Monte. - La Bodeguilla. - Camino cruce de la ETAP depuradora Sierra de Lares. - Camino del Boquerón. - Lavaderos del Tejar. - Camino de San Blas.- Ensanche Mirador Celeste.



RESUMEN DE TRABAJOS DEL PARQUE DE MAQUINARIA 2024

GARBAYUELA: Jornales:48. Actuaciones: - - Camino de la Solana. - Cuesta del Pino. - Acondicionamiento Polígono. - Camino de la Depuradora. - Puerto de los Carneros. - Camino de Gregorio. - Camino desde la Carretera a Canto Blanco. - Camino de Cuatro Vientos. - Desde Cuatro Vientos a San Juanilla. - Cuesta de Juan Donato. - Camino de los lotes. - Baños de Don Zenón.

PUEBLA DE ALCOCER: Jornales: 13,5. Actuaciones:.- Gargáligas cortes de agua en los Badenes.- Campo de Fútbol. - Desde Plaza de Toros al Silo y carretera.- Acondicionar escombrera. - Acondicionar Aparcamientos

RISCO: Jornales: 13,5. Actuaciones: -Cargar y llevar encinas de la Bodeguilla al Risco. - Camino de la Garbayuela. Camino cuesta los Matos. Cunetas y camino del Rio. - Las loberas. - Camino de las Rañas. - Valle el Medio-Loberas.

TAMUREJO: Jornales: 36. Actuaciones: - - Camino de las Hertas. - Camino de la carretera de Siruela a la derecha "Rañas" - Carriles. - Carril desde el lavadero a la carretera.- Carril dirección al Noque.- Camino del Noque. - Camino detrás del cementerio. - Limpieza cauce de Marcelino.

SANCTI-SPÍRITUS: Jornales: 13. Actuaciones: -- Picado calle iglesia y Plaza para sustitución de acerados.

TALARRUBIAS: Jornales: 17,5. - Camino de las Veras. - Camino de las Mesillas.- De las Mesillas al camino de la Zuhilla. - Traviesas de la pista de los Bohonales a la Zuhilla. - Recebar camino de Herrera. - Desde el cementerio a la Carretera de Puerto Peña.

GARLITOS: Jornales:47 Actuaciones: - - Camino de los Huertos. - Camino desde el Pinar a traviesa de la Depuradora. Limpieza cunetas en Fuente Peñón.-Limpieza cunetas en Valle Casa y la Calera.-Preparar Badén para hormigón en la Calera.-Camino de la Solana.-Camino subida a las Rañas.-Camino el Calero.

BATERNO: Jornales: 27. Actuaciones: - Limpieza cunetas y colocación tubos en camino de la Solana. - Camino de la Solana a Vandemanco. - Pista de Reconcentración. - Limpieza cunetas en la Viñuela. - Pista del Puerito - Cuesta de las Parcelas.

SIRUELA: Jornales: 65. Actuaciones: - Acondicionamiento y Recebo camino Virgen de Fátima. - Nivelación Recinto Ferial NZ - Recebar y acondicionar explanación entrada cooperativa ganadera. - Cuesta de Garlitos. - Cuesta de Hilario. - Limpieza de arroyo traseras del Calvario. - Camino de los Tejares. - Tramo de Valsequillo. - Camino del Chorrillo. - Camino de los Naranjos. - Camino a Viña los Perdidos. - Entrada camino Pachas. - Calleja del Pago. - Recebo camino Hermanos Bravos-Mota Culera y Rechiza. - Recebo callejón de Ganancias. - Recebo cuesta de parque de San Roque.

TRABAJOS COMUNES: Jornales: 46. - Traslado máquinas para municipios. - Traslado Máquinas ITV y servicio de reparación. - Portes de recogida y distribución de plantas desde Viveros. - Traslado de escenarios. - Parada Lluvias.

RECOGIDA DE RESIDUOS SÓLIDOS URBANOS

El Servicio de Recogida de Residuos Sólidos Urbanos tiene establecidas tres Rutas:

Talarrubias: 1.517.120 Kg.

- Esparragosa de Lares-Casas de Don Pedro:
891.890 Kg.

- Siruela-Sancti Spíritus: 759.620 Kg.

La recogida es diaria (6/7) con un servicio que cuenta con seis trabajadores y tres camiones (uno de reserva).

RECOGIDA DE RESIDUOS SÓLIDOS URBANOS 2024

	RUTA TALARRUBIAS	RUTA CASAS DE DON PEDRO – ESPARRAGOSA DE LARES	RUTA SANCTI-SPIRITUS
ENERO	113.540 Kg	67.800 Kg	56.500 Kg
FEBRERO	104.320 Kg	64.980 Kg	55.070 Kg
MARZO	120.880 Kg	77.800 Kg	63.500 Kg
ABRIL	133.800 Kg	72.930 Kg	64.100 Kg
MAYO	134.320 Kg	73.780 Kg	59.880 Kg
JUNIO	126.940 Kg	73.260 Kg	61.700 Kg
JULIO	139.160 Kg	82.940 Kg	71.540 Kg
AGOSTO	163.720 Kg	109.160 Kg	91.420 Kg
SEPTIEMBRE	119.280 Kg	72.680 Kg	65.020 Kg
OCTUBRE	134.520 Kg	68.620 Kg	61.710 Kg
NOVIEMBRE	113.020 Kg	61.080 Kg	53.600 Kg
DICIEMBRE	113.620 Kg	66.860 Kg	55.580 Kg
TOTALES	1.517.120 Kg	891.890 Kg	759.620 Kg

OFICINA DE CONSUMO

CONSORCIO EXTREMEÑO DE INFORMACIÓN AL CONSUMIDOR

Fines y Objetivos:

Entre las principales funciones del Consorcio Extremeño de Información al Consumidor destacan la de informar a la población en general sobre sus derechos y deberes como consumidores, atendiendo y tramitando sus consultas, quejas y reclamaciones en materia de consumo; así como sensibilizar y potenciar la participación ciudadana hacia un cambio de actitudes en pro de un consumo responsable, a través de talleres educativos, charlas informativas, difusión de campañas, etc.

El proyecto plantea una intervención global destinada a fomentar la información y participación en materia de consumo de distintos sectores de la población extremeña, que son los que menos acceden a los recursos que la Administración pone a disposición del ciudadano/a, constituyendo un sector de población muy significativo que debe estar informado de sus derechos y obligaciones como consumidores y también de la posibilidad de realizar reclamaciones en el caso de que lo estimen oportuno, optándose por esta fórmula para así optimizar recursos humanos y económicos y poder llegar a colectivos que de otra forma sería imposible dispusieran de este servicio.

Entre los objetivos y fines del Consorcio Extremeño de Información al Consumidor se encuentran los siguientes:

- Facilitar el acceso de los sectores de población más desfavorecidos a los recursos que la Administración Autonómica desarrolla en materia de consumo.
- Fomentar un consumo racional y saludable a través de la adquisición de hábitos de consumo responsable y de una formación continua.

Desde el Consorcio Extremeño de Información al Consumidor apostamos por una intervención dirigida a facilitar el acceso a todos los sectores de la población extremeña de los recursos que las administraciones desarrollan en materia de consumo, así como a fomentar un consumo responsable, racional y saludable a través de las líneas principales de Formación, Información y Atención Directa al consumidor.



CADA VEZ MÁS ATENCIÓN:

Los Centros Mancomunados de Consumo están ubicados de manera estratégica por la geografía extremeña, siendo para los consumidores, un mecanismo de mediación ágil, eficaz y cercano en la resolución de conflictos propios de la sociedad de consumo en la que vivimos.

OFICINA DE CONSUMO



CADA VEZ MÁS FORMACIÓN:

El Consorcio Extremeño de Información al Consumidor educa y forma a todos los consumidores en general, ya sean niños, jóvenes o adultos, sensibilizando y potenciando la participación ciudadana hacia un cambio de actitudes en un consumo responsable, a través de talleres educativos, charlas informativas, difusión de campañas, etc., sobre temas de interés o actualidad en materia de consumo y en base a las necesidades de cada colectivo, formando así consumidores críticos, libres y conscientes.



CADA VEZ MÁS INFORMACIÓN:

Entre las principales funciones del Consorcio destacan la de informar a la población en general sobre sus derechos y deberes como consumidores a través de los distintos medios de comunicación, diseñando campañas informativas sobre productos y servicios para un ejercicio óptimo de sus derechos y deberes. Además, se edita material divulgativo sobre temas de interés y actualidad en materia de consumo.

Demandas y Consultas por Centro 2024			
	Consultas	Demandas	TOTAL
06R109 - C.M.C Siberia	36	26	62
TOTAL	36	26	62
POR MATERIAS			
	Consultas	Demandas	TOTAL
Agencias de viaje	1		1
Comercio Electrónico		2	2
Electrodomésticos, SAT		3	3
Energía	11	2	13
Enseñanza	1	1	2
Otro comercio por menor	1	1	2
Otros	4	3	7
Seguros	2	1	3
Servicios bancarios	1	3	4
Telefonía	1	5	6
Venta domiciliaria	3	3	6
Venta, repar. Automóviles	8	1	9
Vivienda, inmobiliaria	2		2
TOTAL	35	25	60
FORMA PRESENTACIÓN			
	Consultas	Demandas	TOTAL
HOJA DE RECLAMACIONES		1	1
OFICIO		2	2
PERSONAL	35	23	58
TELÉFONO	1		1
TOTAL	36	26	62



OTROS PROGRAMAS Y ACTIVIDADES 2024

- PROGRAMA DE FORMACIÓN Y EMPLEO ESCALA “SIBERIA MANTENIMIENTO” - TALARRUBIAS 2024-2025
- ESCUELA PROFESIONAL GREENSIBERIA - CASAS DE DON PEDRO 2023-2024
- PROGRAMAS DE APRENDIZAJE A LO LARGO DE LA VIDA
 - 2023/2024 Siruela - Casas de Don Pedro - Esparragosa de Lares (Programas P03 y P06)
 - 2024/2025 Casas de Don Pedro - Garbauela y Siruela (Programas P03 y P06)
- FORMACIÓN PROFESIONAL BÁSICA 2023/2024
 - TALARRUBIAS - Alojamiento y lavandería
 - SIRUELA - Informática de oficina
- CAMPAMENTO DE VERANO - Junio 2024
- JUDESI - Juegos Deportivos de La Siberia 2024
- Proyecto de Corrección de línea eléctrica peligrosa para la Avifauna 2023/2024
- Proyecto de interconexión territorial, mejora turística e inclusión social SIBERIA (TURSIBERIA 2024/2025)



SI ESTÁS DESEMPLEADO Y TE INTERESA PARTICIPAR EN EL PROYECTO ESCALA “SIBERIA MANTENIMIENTO” (FORMACIÓN Y EMPLEO)

CENTRO DE EMPLEO PARA QUE TE DE SELECCIÓN

**MANCOMUNIDAD DE
MUNICIPIOS SIBERIA**

Actividades 2024

